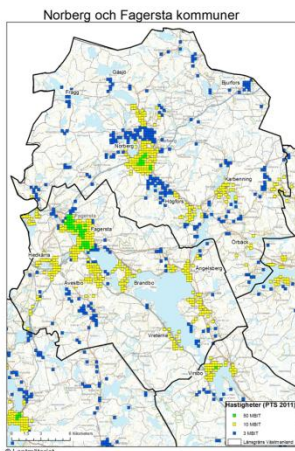




Europeiska jordbruksfonden för
landsbygdsutveckling: Europa
investerar i landsbygdsområden

Bredband i Surahammars kommun



Länsstyrelsen i Västmanlands län
Informationsträff i Virsbo 2012-10-15



PTS Bredbandskartläggning

- Post- och telestyrelsen genomför varje år kartläggning av hushållens och arbetsställens tillgång till bredband.
 - **Bredband** = anslutning till Internet med en faktisk överföringshastighet nedströms om minst 1 Mbit/s.
 - **Tillgång till bredband** = Ett internetabonnemang kan på kort tid och utan särskilda kostnader beställas till en bostadsadress eller verksamhetsställe.



Vilka områden kartläggs?

- Endast stadigvarande bostäder/hushåll och arbetsställen med fast adress
- Ej fritidshusområden eller områden utanför bebyggelse
- Statistik redovisas:
 - För hela riket
 - För länen
 - För kommunerna
 - För tätorter och småorter respektive områden utanför orter, dvs glesbygd/landsbygd



Vad mäts?

- Tillgång till bredband via trådbundna och trådlösa tekniker:
 - xDSL
 - Kabel-tv
 - Fiber/fiber-LAN
 - HSPA (3G)
 - CDMA 2000 (3G)
 - LTE (4G)

- Hastigheter mäts endast nedströms och redovisas i fyra kategorier:
 - Minst 1 Mbit/s
 - Minst 3 Mbit/s
 - Minst 10 Mbit/s
 - Minst 50 Mbit/s



Läget i länet

- Kartläggning genomfördes 2011.
- Undersökning av tillgången till fiberanslutningspunkter i mindre tätorter, småorter och glesbygd.
- 20 telestationer i småorter och glesbygd är utan fiberanslutning, vilket innebär att:
 - Kapaciteten i bredbandet är lägre hos kunder i berörda områden.
 - Att det kan vara många km till närmaste fiberanslutningspunkt.
 - Tillgången till olika bredbandstjänster begränsas.
- **Definitioner:**
 - **Tätort:** En ort med minst 200 invånare och med mindre än 200 meter mellan husen.
 - **Småort:** En ort med 50-199 invånare och där avstånden mellan fastigheterna inte är längre än 150 meter.
 - **Glesbygd:** Alla områden utanför orterna.





Europeiska jordbruksfonden för
landsbygdsutveckling: Europa
investerar i landsbygdsområden

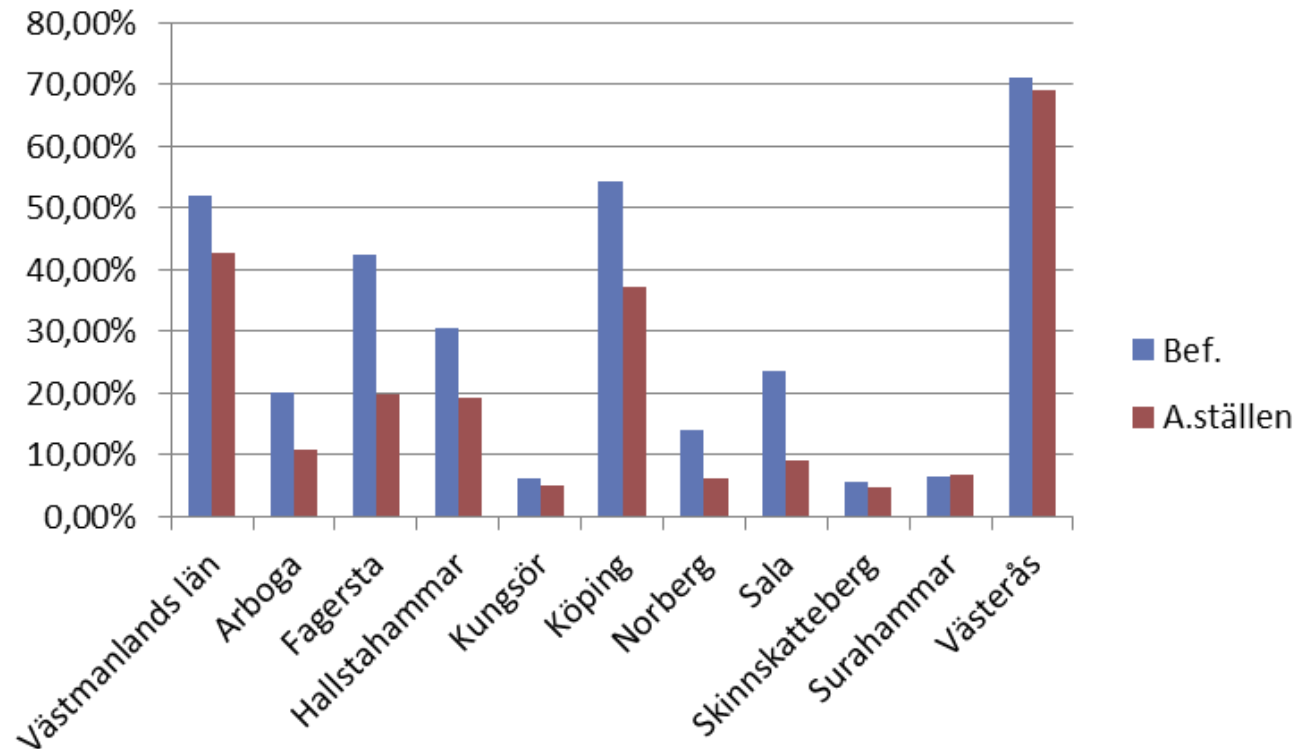
Tillgång till bredband om minst 50 Mbit/s

52 procent av
länets befolkning
har tillgång till
bredband om
minst 50 Mbit/s.

Stora skillnader
mellan
kommunerna.

Västerås kommun
drar upp snittet för
länets.

Samtidigt har 3-4
kommuner mycket
låga andelar av
befolkningen med
tillgång till
bredband med
höga hastigheter.



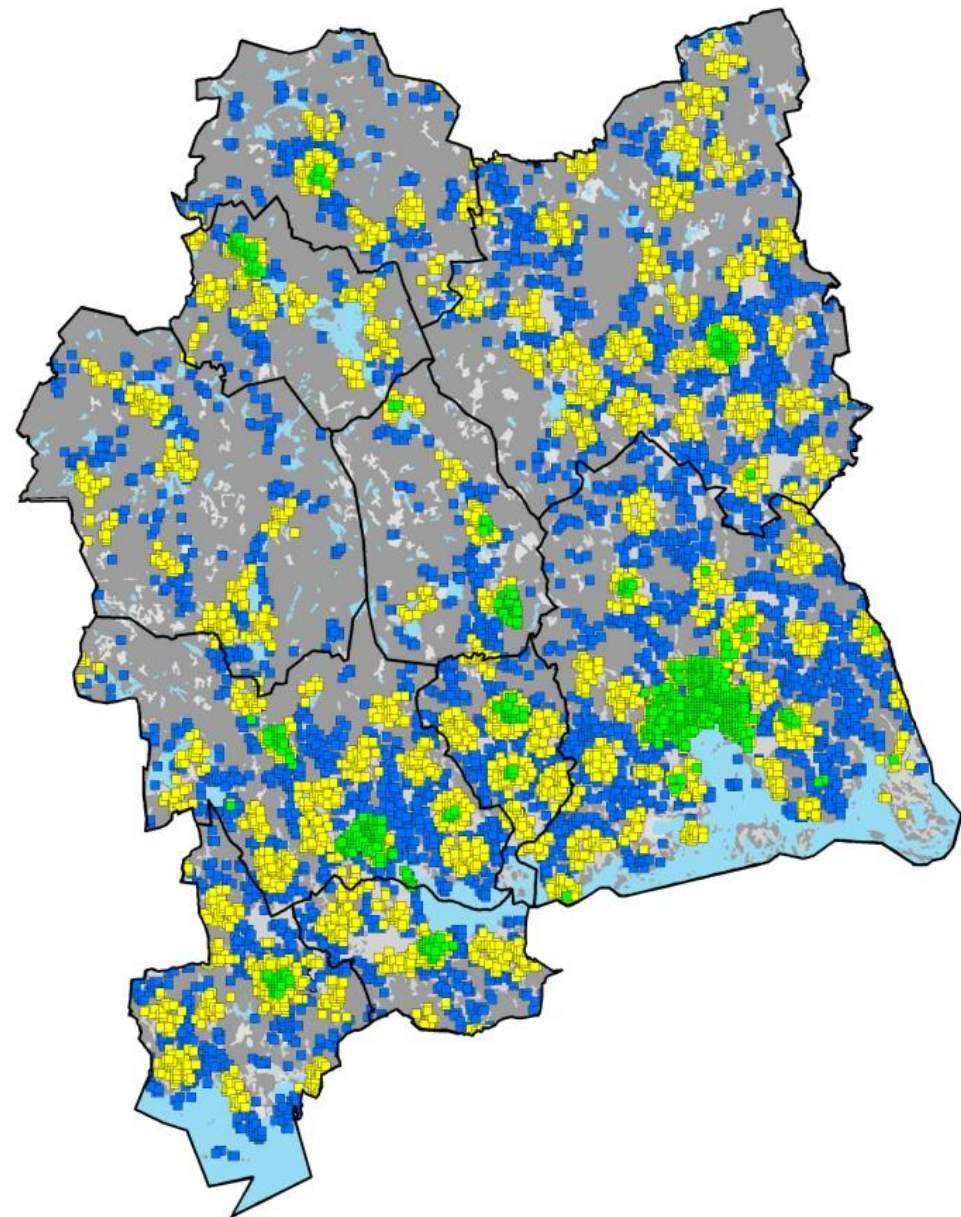
Tillgång till bredband med olika kapacitet

Bredband med högst kapacitet tillgängligt i större tätorter där fibernät och kabel-tv-nät finns utbyggda.

På landsbygden dominerar xDSL och mobilt bredband → lägre hastigheter.

Lägst kapacitet i områden där

- Endast mobilt bredband finns tillgängligt.
- Det är långt till närmaste telestation för ADSL-kunder.
- Telestationen inte är ansluten med fiber.



Överföringshastighet

- minst 50 Mbit/s
- minst 10 Mbit/s
- minst 3 Mbit/s

0 5 10 20 Kilometers



Tillgång till bredband i Norbergs kommun

■ Tätorter & småorter

- Norberg, Bjurfors och Karbenning
- I orterna kan...
 - 18 % av befolkningen få bredband om minst 50 Mbit/s
 - 100% få bredband via xDSL
 - 100% få bredband via 3G
 - 17% få bredband via kabel-tv
 - 3% få bredband via fiber
 - 0% få bredband via 4G

■ Glesbygd

- Alla områden utanför orterna
- I glesbygden kan...
 - Ingen få bredband om minst 50 Mbit/s
 - 31% få bredband om minst 10 Mbit/s
 - 90% få bredband via xDSL
 - 100% få bredband via 3G
 - Bredband via kabel-tv, fiber eller 4G inte tillgängliga.



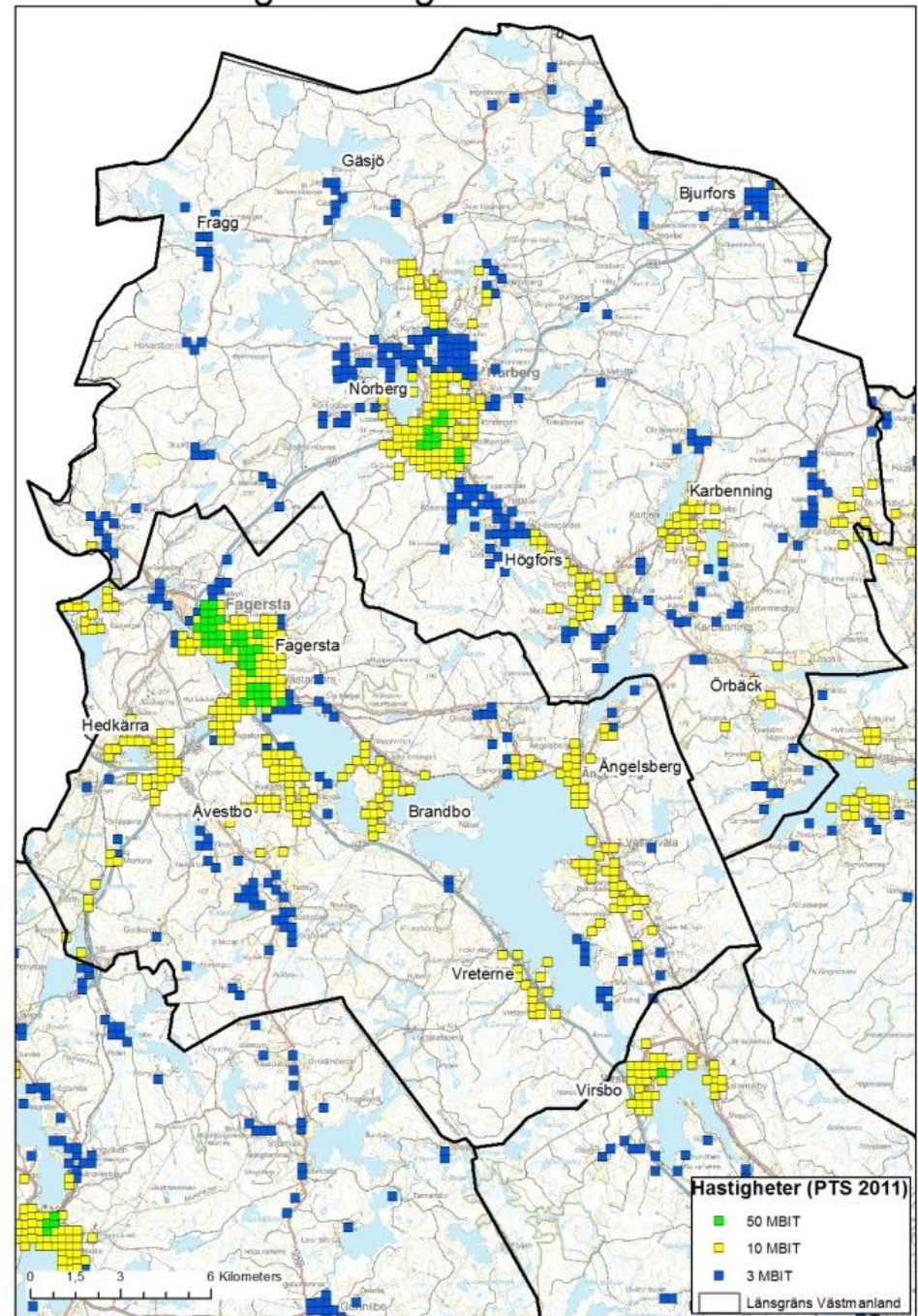
Bredbandskapacitet i Norbergs kommun

Alla kommuninvånare har tillgång till bredband om minst 3 Mbit/s, detta pga att mobilt bredband via 3G har 100 % täckning, men ...

...24% av befolkningen i kommunen har inte tillgång till hastigheter över 10 Mbit/s.

14 % av befolkningen har tillgång till bredband om minst 50 Mbit/s.

De höga hastigheterna över 50 Mbit/s levereras i huvudsak via kabel-tv-nät, som når hushåll och arbetsställen i Norbergs tätort.



Bredband via xDSL i Norberg kommun

I hela kommunen:

Befolkning: 98%

Arbetsställen: 96%

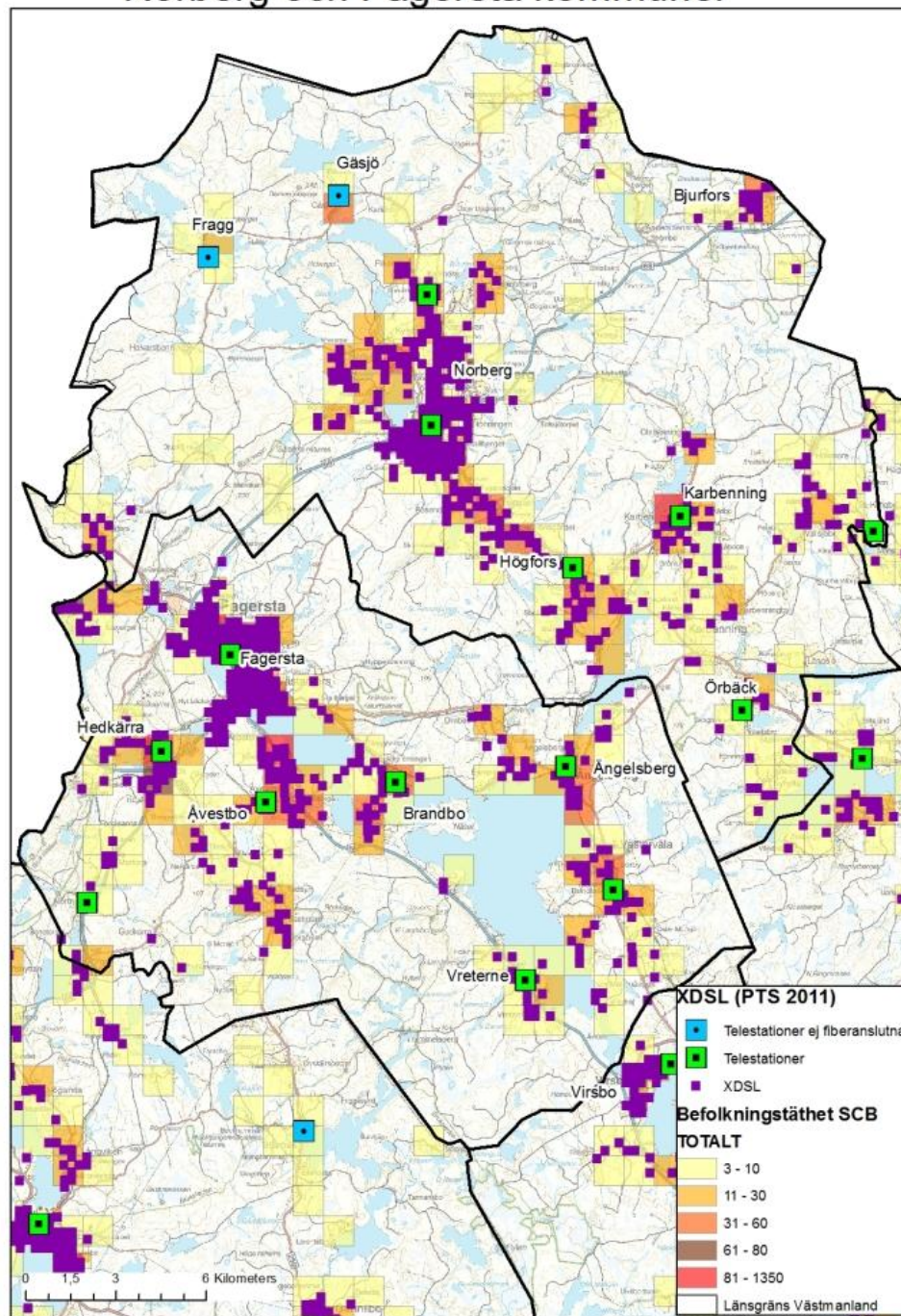
I glesbygden:

Befolkning: 90%

Arbetsställen: 89%

Två telestationer saknar anslutning med optisk fiber: Gäsjö, Fragg

Norberg och Fagersta kommuner



Bredband via fiber/fiber-LAN i Norbergs kommun

I hela kommunen:

Befolkning: 2,5%

Arbetsställen: 1,7%

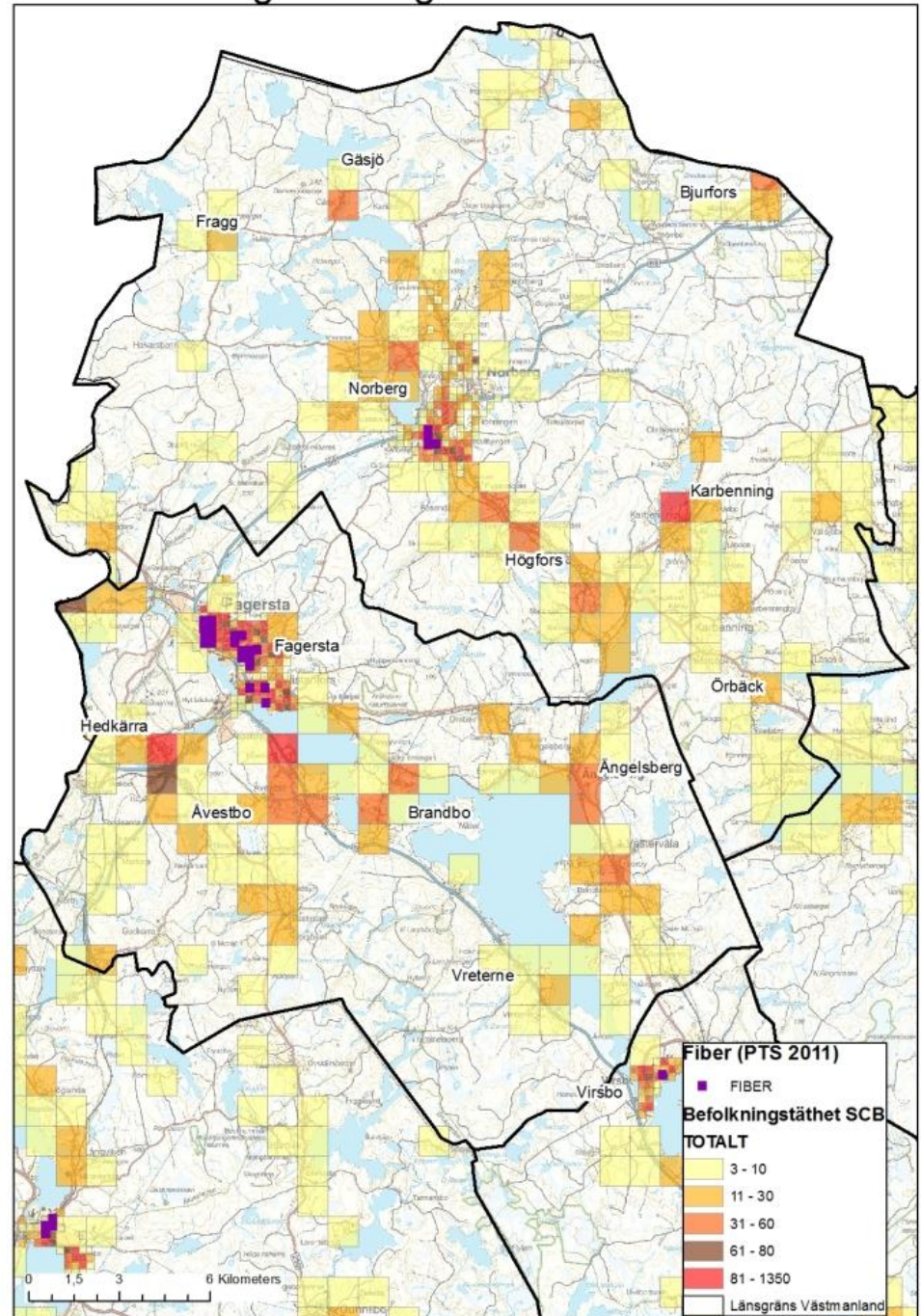
Fiberaccess endast i Norbergs tätort.

I glesbygden:

Befolkning: 0%

Arbetsställen: 0%

Norberg och Fagersta kommuner



Mer information

- Länsstyrelsens rapport: Kartläggning av IT-infrastruktur och tillgång till bredband i Västmanlands län (Rapport 2011:15)
- www.bredbandskartan.pts.se
- www.statistik.pts.se

